

## Beispiel Brandschutznachweis für ein MFH in Holzbauweise

Dieses Beispiel zeigt auf, wie ein Brandschutznachweis erbracht werden kann. Dieser muss immer projektbezogen erstellt werden. Von diesem Beispiel können keine Brandschutz-Anforderungen abgeleitet werden.



### Objekteigenschaften und Zuständigkeiten

Version:	V.2 / 10.02.2017 / Stand Baueingabe	
Objekt:	Wohngebäude (Geschossfläche EG 440 m <sup>2</sup> ) Holzbauweise, Gesamthöhe 13.50 m (Gebäude mittlerer Höhe)	
Nutzungen:	UG: Keller, Waschen, Hobby, Schutzraum und Technik EG-Attika: Wohnen (Total 14 Wohnungen)	
Standort / Lage:	Musterstrasse 15, PLZ, Ort	
Parzelle:	999	
Bauherrschaft:	Hans Muster Musterstrasse 1 PLZ, Ort	Tel.: + 41 41 123 45 67 E-Mail: pm@mb.ch
Gesamtleiter:	Architekturbüro ABC Manuel Muster Musterstrasse 10 PLZ, Ort	Tel.: +41 41 123 45 67 E-Mail: mm@muster-ag.ch
QS-Verantwortlicher Brandschutz:	Holzbauingenieur Muster AG Josef Brand Musterstrasse 100 PLZ, Ort	Tel.: +41 41 123 45 67 E-Mail: jb@bj.ch

Erarbeitet durch die Brandschutzfachstellen:

### Brandschutzabstände

Die Gebäudeabstände gemäss den Brandschutzvorschriften werden allseitig eingehalten.

### Tragwerk, Brandabschnitte

#### Anforderungen

Geschoss	Tragwerk	Brandabschnittsbildende Geschossdecken	Brandabschnittsbildende Wände und horizontale Fluchtwege	Fluchtweg vertikal
Untergeschoss	R 60	REI 60	EI 60	REI 60-RF1
Erd- und Obergeschoss	R 60	REI 60	EI 30	REI 60-RF1
Attikageschoss	k. A.	-	EI 30	REI 60-RF1

k.A.: Keine Anforderung an den Feuerwiderstand von tragenden Bauteilen.

#### Ausführung

- Das Untergeschoss (inkl. Decke über UG) wird vollständig in massiver Bauweise (Beton, Kalksandsteinmauerwerk) ausgeführt. Einzelne brandabschnittsbildende Wände werden allenfalls in Leichtbauweise erstellt. Sämtliche Obergeschosse (inkl. Treppenhaus) werden in Holzbauweise erstellt. Die Decken in den Obergeschossen werden mit Holz-Beton-Verbunddecken bestehend aus Brettstapel und Betonplatte erstellt. Die tragenden Wände werden als beidseitig beplankte Ständerkonstruktionen mit brandschutztechnisch wirksamer Dämmung ausgeführt. Die Feuerwiderstände gemäss oben stehender Tabelle werden eingehalten.
- Die Planung und Ausführung von Bauteilen in Holz werden entsprechend der Lignum-Dokumentation respektive nach Vorgaben des Holzbauingenieurs/Holzbaufachmanns ausgeführt. Hierfür werden der Brandschutzbehörde die entsprechenden Dokumente zur Information eingereicht.
- Durchbrüche und Leitungsdurchführungen durch brandabschnittsbildende Bauteile werden feuerwiderstandsfähig und dicht mit Baustoffen der RF1 oder mit einem VKF-anerkannten EI 30 Abschottungssystem verschlossen.
- Die Installationsschachtwände werden mit einem VKF-zertifiziertem Schachtwandsystem (VKF-Brandschutzregistergruppe 261 „Baukonstruktionen und Bausysteme“) mit einer Klassierung EI 30 ausgeführt.
- Die Schächte werden auf jedem Geschoss horizontal mit Baustoffen der RF1 verschlossen. Allfällige Revisionsöffnungen in den Schachtwänden werden aus Baustoffen der RF1 abgeschlossen. Im Treppenhaus wird die Revisionsöffnung mit Feuerwiderstand EI 30 erstellt.
- Die Wohnungsabschlüsse und Technikräume werden mit Feuerwiderstand EI 30, alle weiteren Türen, welche direkt ins Treppenhaus führen, werden selbstschliessend mit Feuerwiderstand EI 30-C ausgeführt.

### Verwendung von Baustoffen

#### Grundsätzlich

Für die Auswahl der Baustoffe wird die Brandschutzrichtlinie „Verwendung von Baustoffen“ eingehalten.

### **Fluchttreppenhaus**

Das Treppenhaus wird im Untergeschoss betonierte (inkl. Podest, Treppenläufe und Liftschacht). Ab dem Erdgeschoss wird das Treppenhaus in Holzbauweise erstellt: Innenwände und Treppenpodeste gekapselt K 30-RF1 gemäss Lignum-Dokumentation 4.1 „Bauteile in Holz“ Ziffer 5, Aussenwand RF3 mit Bekleidung K 30-RF1. Die Treppenläufe ab Erdgeschoss werden mit Stahlwangen und Stahlblechritten ausgeführt. Der Trittbelag aus Holz erfüllt die Anforderungen RF2. Der Liftschacht wird ebenfalls in Holzbauweise erstellt, schacht- und treppenhausseitig bekleidet mit K 30-RF1.

### **Aussenwände**

Die Aussenwände werden mit einer beidseitig beplankten und mit Mineralwolle ausgedämmten Holzständerkonstruktion erstellt. An die Ständerkonstruktion wird zusätzlich eine Aussenwärmedämmung aus Steinwolle angebracht.

Im Hinterlüftungsbereich der Holzfassade werden die notwendigen Brandschutzmassnahmen gegen eine unzulässige Brandausbreitung umgesetzt. Dabei werden die Vorgaben gemäss Stand-der-Technik respektive des Holzbauingenieurs/Holzbaufachmanns eingehalten.

Vor der weiteren Planung wird das Fassadenkonzept durch den Gesamtleiter der Brandschutzbehörde zur Plausibilitätsprüfung eingereicht.

### **Flachdach**

Das Flachdach wird in Holzbauweise ausgeführt. Die Wärmedämmung besteht aus Polyurethan-Hartschaum (PUR) und wird hohlraumfrei auf die Holztragkonstruktion verlegt. Das Dach wird mit einer extensiven Begrünung versehen.

### **Schaltgerätekombination**

Die Elektroverteilung wird im Technikraum des Untergeschosses installiert.

## **Flucht- und Rettungswege**

### **Fluchttreppenhaus**

Die Treppenanlage wird geradläufig mit einer Laufbreite von 1.20 m ausgeführt.

### **Türen**

Sämtliche Wohnungseingangstüren sowie alle Notausgänge weisen eine Durchgangsbreite von min. 0.90 m auf. Die Notausgänge, unter anderem die Hauseingangstüre, werden mit einem Notausgangverschluss nach SN EN 179 versehen. Die Hauseingangstür wird in Fluchtrichtung öffnend ausgeführt.

## **Zugänglichkeit für die Feuerwehr**

Die Zufahrtsstrassen und Aufstellungsorte für Feuerwehrfahrzeuge entsprechen der Richtlinie „Feuerwehrezufahrten, Bewegungs- und Stellflächen“ der FKS (Feuerwehr Koordination Schweiz).

Die Zugänglichkeit für den Löscheinsatz an die jeweiligen brennbaren Fassadenflächen wird jederzeit gewährleistet (Druckleitung, mobiler Wasserwerfer).

Das Parking ist mit Hydranten genügend erschlossen (Distanz ca. 50 m).

### Löscheinrichtungen

An folgenden Orten wird je ein 9 l Luftschaum-Handfeuerlöscher montiert:

- Treppenhaus EG
- Treppenhaus 2.OG

### Rauch- und Wärmeabzugsanlage (RWA)

Das Treppenhaus wird zuoberst mit einer, auch bei Stromausfall wirksamen, von der Eingangsebene aus bedienbaren Abströmöffnung ausgerüstet (Bedienstelle beim Hauszugang, Farbe gelb). Die freie geometrische Lüftungsfläche der Abströmöffnung beträgt mindestens 0.5 m<sup>2</sup>. Die Steuerungszentrale wird ausserhalb des Treppenhauses (im Technikraum des Untergeschosses) montiert.

### Beförderungsanlagen (Aufzug)

Es wird ein maschinenraumloser Aufzug im Treppenhaus erstellt. Die Schranktür des Steuerschranks befindet sich im Untergeschoss und wird in Metall ausgeführt. Es werden keine Fremdinstallationen im Aufzugsschacht geplant oder ausgeführt.

### Wärmetechnische Anlagen

#### Pelletsheizung

Das Gebäude wird mit einer zentralen Pelletsheizung beheizt. Sowohl das Pelletslager wie auch der Heizraum werden in Massivbauweise erstellt und als separate Brandabschnitte ausgeführt. Die maximale Lagermenge der Pellets beträgt 15 m<sup>3</sup>. Somit ist eine 1.0 m x 0.70 m grosse Ausräumöffnung ausreichend (Servicetüre zu Pelletslager). Die Verbrennungsluftzufuhr erfolgt über einen Zuluftkanal mit EI 30-RF1. Der Kanal ist in den Brandschutzplänen ersichtlich. Für die weitere Planung werden die Vorgaben der VKF-Brandschutzerläuterung „Pelletsfeuerungen“ berücksichtigt und eingehalten. Die Abgasanlage erfüllt die Klassierung T400, sie wird in einem dauerwärmebeständigen Brandschutzelement mit Feuerwiderstand EI 60-RF1 über Dach geführt.

#### Cheminées

In einer Wohnung im Attikageschoss wird ein Cheminéeofen eingebaut. Die Abgasanlage erfüllt die Klassierung T400 und wird über Dach geführt. Die notwendigen Sicherheitsabstände zu brennbarem Material werden berücksichtigt und eingehalten.

Für die Rohbaukontrolle wird rechtzeitig mit der zuständigen Stelle Kontakt aufgenommen. Dem Gesamtleiter werden nach Ausführung der Abgasanlagen die unterzeichneten Konformitätserklärungen eingereicht.

### Lufttechnische Anlagen

Für jede Wohnung wird eine separate kontrollierte Wohnungslüftung erstellt. Die Standorte der Lüftungsgeräte befinden sich in den jeweiligen Wohnungen und sind auf den Brandschutzplänen ersichtlich. Die Aussenluft wird in den heruntergehängten Decken, separat für jedes Gerät, zugeführt. Aussenluftrohre, welche durch andere Wohnungen führen, werden mit Feuerwiderstand EI 30 erstellt. Die Fortluft wird über feuerwiderstandsfähige Installationsschächte über Dach geführt. Für die Aussen- und Fortluftleitungen werden nicht brennbare Baustoffe (RF1) verwendet. Die Verteilung innerhalb der einzelnen

Wohnungen erfolgt mittels Kunststoffleitungen, welche im Bereich der herunter gehängten Decken geführt werden.

### **Brandverhütung und organisatorischer Brandschutz**

Die Brandschutzrichtlinie „Brandverhütung und organisatorischer Brandschutz“ wird sowohl für die Planung und Ausführung (Brandschutz auf Baustellen) wie auch für den Betrieb nach der Fertigstellung der Baute berücksichtigt.

Die Betriebsbereitschaft von brandschutztechnischen Einrichtungen wird durch regelmässige Kontrollen und Wartungen gewährleistet und schriftlich dokumentiert. Im Pflichtenheft des Verantwortlichen werden hierfür unter anderem folgende Kontrollpunkte aufgeführt: Brandabschnittsbildende Bauteile, Brandschutztüren, Notausgänge, Entrauchungsöffnungen.

### **Qualitätssicherung im Brandschutz**

Das Bauvorhaben ist gemäss VKF-Brandschutzrichtlinie „Qualitätssicherung im Brandschutz“ in die Qualitätssicherungsstufe **QSS 2** eingeteilt. Der Gesamtleiter, der QS-Verantwortliche Brandschutz und die Bauherrschaft erfüllen die Anforderungen dieser Brandschutzrichtlinie insbesondere mit folgenden Massnahmen:

- Der Gesamtleiter, als bevollmächtigter Vertreter der Bauherrschaft, ist für die vollständige und fachgerechte Planung, Ausschreibung, Ausführung und Instruktion der Eigentümer- und Nutzerschaft verantwortlich.
- Der QS-Verantwortliche Brandschutz ist für die Qualitätssicherung bei Projektierung, Ausschreibung und Realisation aller baulichen, technischen, organisatorischen und abwehrenden Brandschutzmassnahmen verantwortlich.
- Der QS-Verantwortliche Brandschutz protokolliert seine regelmässigen Baukontrollen und informiert die zuständigen Projektmitglieder über allfällige Mängel und die zu treffenden Brandschutzmassnahmen.
- Der QS-Verantwortliche Brandschutz reicht der Brandschutzbehörde den nachgeführten Brandschutznachweis ein, wenn sich Änderungen gegenüber den bewilligten Unterlagen ergeben haben (elektronisch im PDF-Format).
- Der QS-Verantwortliche Brandschutz bescheinigt zusammen mit der Eigentümerschaft vor Bezug der Baute oder Anlage die vollständige und mängelfreie Umsetzung aller geplanten und erforderlichen Brandschutzmassnahmen mit einer Übereinstimmungserklärung.
- Der QS-Verantwortliche übergibt spätestens 3 Monate nach Bezug der Eigentümerschaft den vollständigen und nachgeführten Brandschutznachweis und den Unterhaltsplan der Brandschutzeinrichtungen.

Die Eigentümer- und Nutzerschaft der Bauten und Anlagen stellen während der gesamten Lebensdauer der Baute eine wirkungsvolle Qualitätssicherung im Brandschutz sicher.

Dazu gehören insbesondere:

- Gebäudedokumentation laufend aktualisieren (Architektenpläne, Brandschutzpläne);
- Kontrolle und Instandhaltung der Brandabschnitte;
- Kontrolle der Begehbarkeit und Freihaltung der Flucht- und Rettungswege;
- Wartung und Instandhaltung der Brandschutzeinrichtungen.

**Kenntnisnahme der Bauherrschaft**

Die Bauherrschaft wurde über ihre Pflichten im Bereich Brandschutz aufgeklärt und hat vom Brandschutznachweis und den erforderlichen Brandschutzmassnahmen Kenntnis genommen.

**Gesamtleiter:** Manuel Muster  
Architekturbüro ABC  
Musterstrasse 10  
PLZ, Ort

---

Ort, Datum

---

Unterschrift

**QS-Verantwortlicher Brandschutz:** Josef Brand  
Holzbauingenieur Muster AG  
Musterstrasse 100  
PLZ, Ort

---

Ort, Datum

---

Unterschrift

**Bauherrschaft:** Hans Muster  
Musterstrasse 1  
PLZ, Ort

---

Ort, Datum

---

Unterschrift







**Beilagen**

- Brandschutzplan Situation mit Feuerwehrezufahrt und Stellflächen Mst 1:1000
- Grundrisse Untergeschoss bis Attikageschoss 1:100
- Schnitt A-A Mst 1:100

**Änderungen**

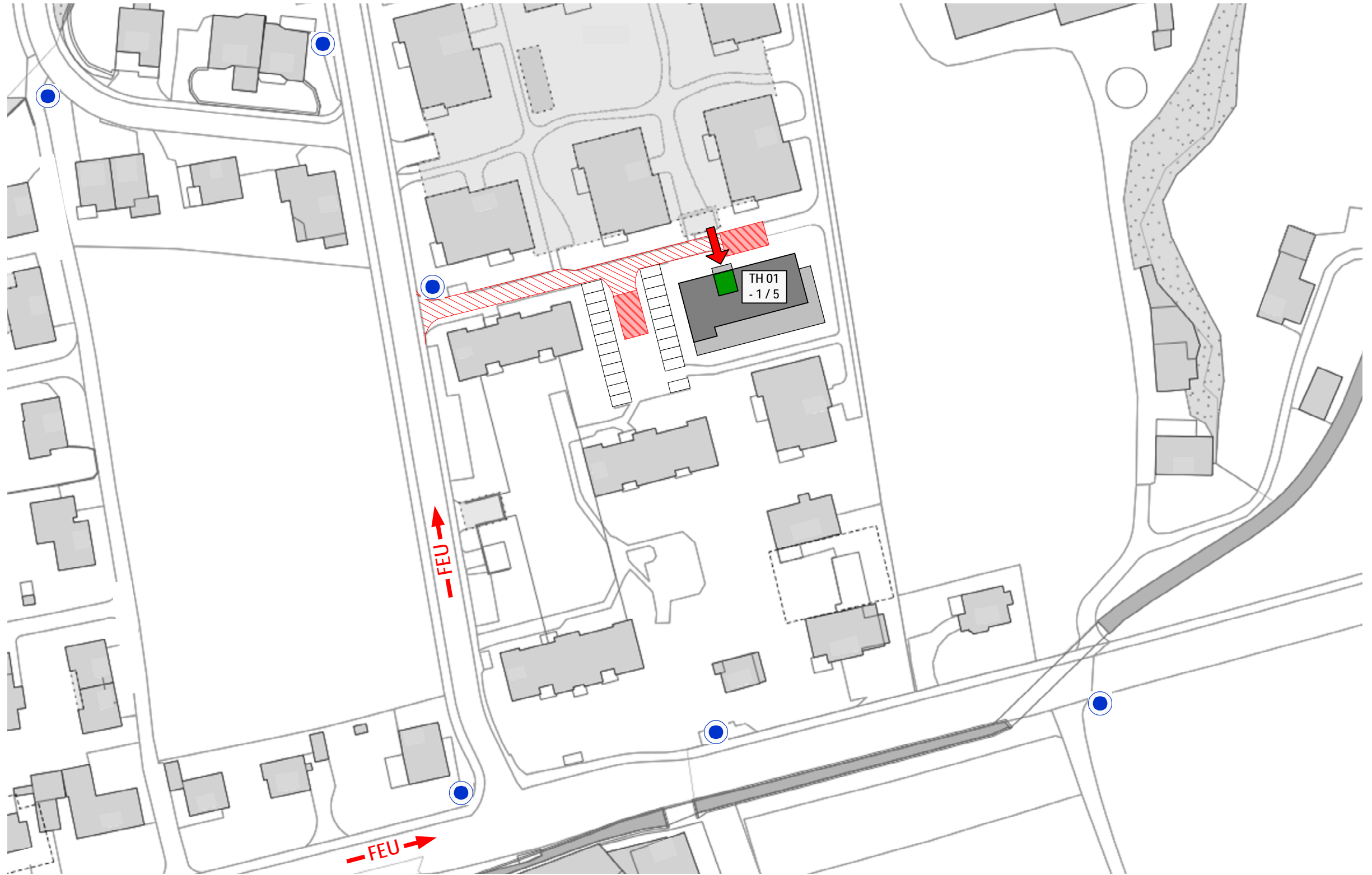
Index:	Datum:	Lage:	Beschreibung:
A	20.01.2017	UG	Fluchttreppe geändert
B	10.02.2017	UG	Verbrennungsluftzufuhr Heizung in Kanal

**Legende:**

-  Feuerwehzufahrt
-  Feuerwehzufahrt und Bewegungsfläche (für Fz bis 18 t)
-  Stellflächen Feuerwehr (11 m x 6 m / für Fz bis 18 t)
-  Überflurhydrant
-  Hauptzugang Feuerwehr
-  vertikaler Fluchtweg



0 m 10 m 20 m 30 m 40 m 50 m



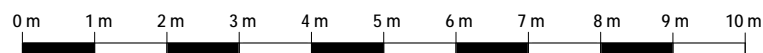
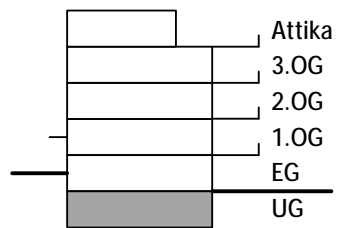
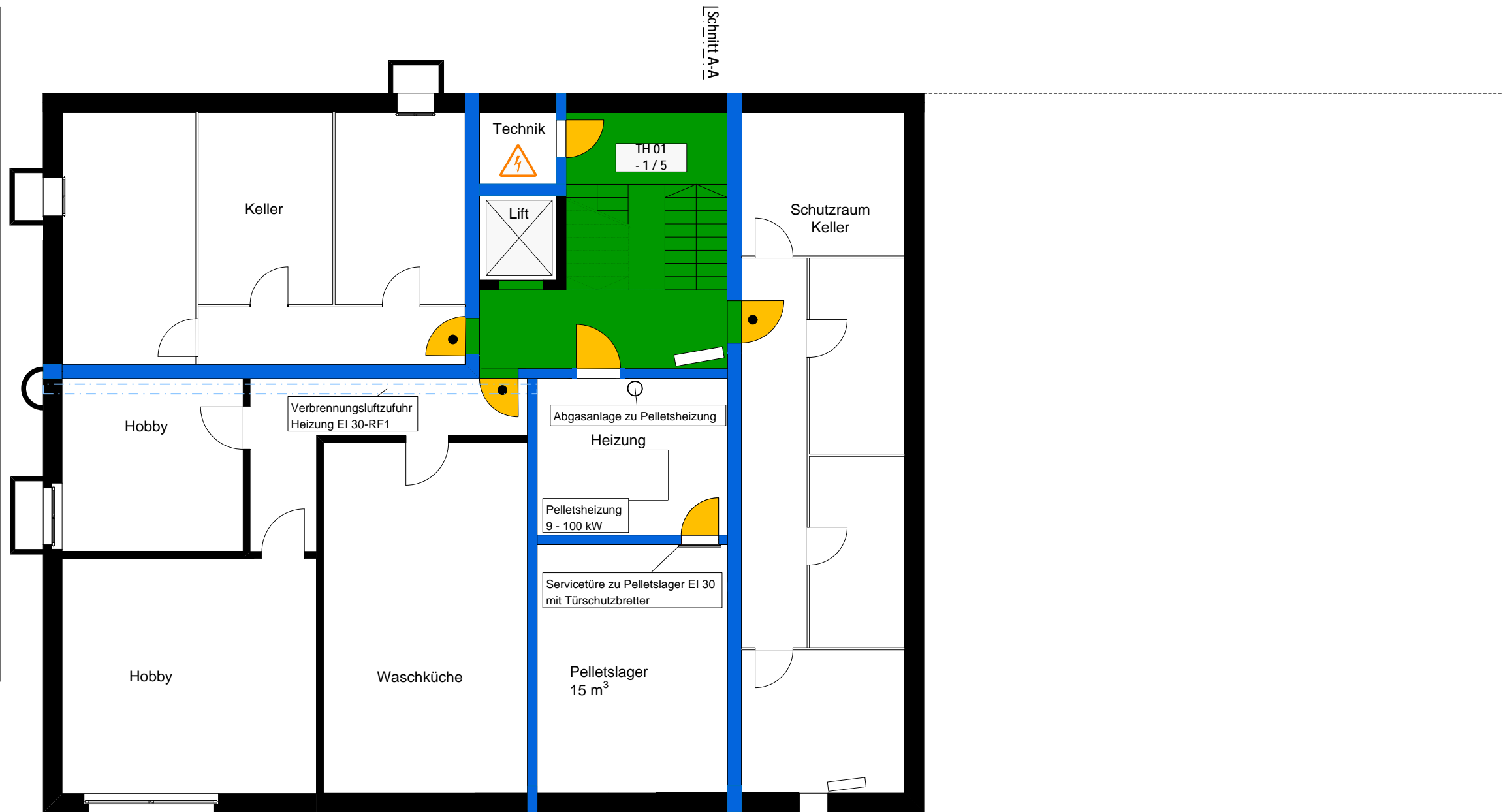
<b>Informationen Brandschutz:</b>			
Gebäudehöhenkategorie: Gebäude mittlerer Höhe (bis 30 m Gesamthöhe)			
Konzept: bauliches Brandschutzkonzept			
Nutzung: Wohnen			
<b>Feuerwiderstand:</b>			
Tragwerk	Geschossdecken	brandabschnittsbildende Wände	Fluchtwege vertikal
R 60	REI 60	EI 60 / EI 30	REI 60-RF1

Aus Musterplänen können keine Brandschutzanforderungen abgeleitet werden, sie zeigen lediglich eine mögliche Darstellung der Anforderungen.

Objekt:	Wohngebäude in Holzbauweise		
Adresse:	Musterstrasse 15, PLZ, Ort		
<b>Brandschutzplan Situation</b>	Mst:	1:1000	
	Format:	A3	
	Datum:	10.02.2017	
Bauherrschaft:	QS-Verantwortlicher Brandschutz:		

**Legende:**

- Feuerwiderstand EI 60-RF1
- Feuerwiderstand EI 30-RF1
- Feuerwiderstand EI 60
- Feuerwiderstand EI 30
- Türe EI 30
- selbstschliessend
- vertikaler Fluchtweg
- Notausgang
- Fluchtweglänge
- 1.20 m Fluchtwegbreite
- Hauptzugang Feuerwehr
- Handfeuerlöscher
- RWA-BS Rauch- und Wärmeabzug Bedienstelle
- AÖ ... m<sup>2</sup> Öffnung für natürliche Abströmung in m<sup>2</sup>
- Aufzug
- Luftraum
- TH Nr. X / Y Bezeichnung und Lage Treppenhäuser
- Elektrizität



<b>Informationen Brandschutz:</b>			
Gebäudehöhenkategorie:		Gebäude mittlerer Höhe (bis 30 m Gesamthöhe)	
Konzept:		bauliches Brandschutzkonzept	
Nutzung:		Wohnen	
<b>Feuerwiderstand:</b>			
Tragwerk	Geschossdecken	brandabschnittsbildende Wände	Fluchtwege vertikal
R 60	REI 60	EI 60	REI 60-RF1

Aus Musterplänen können keine Brandschutzanforderungen abgeleitet werden, sie zeigen lediglich eine mögliche Darstellung der Anforderungen.

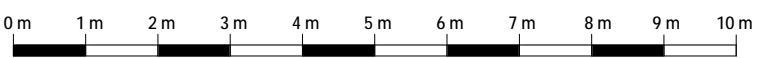
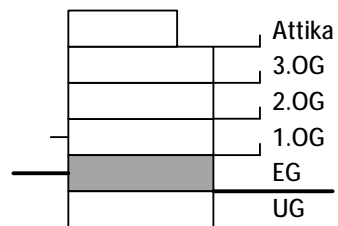
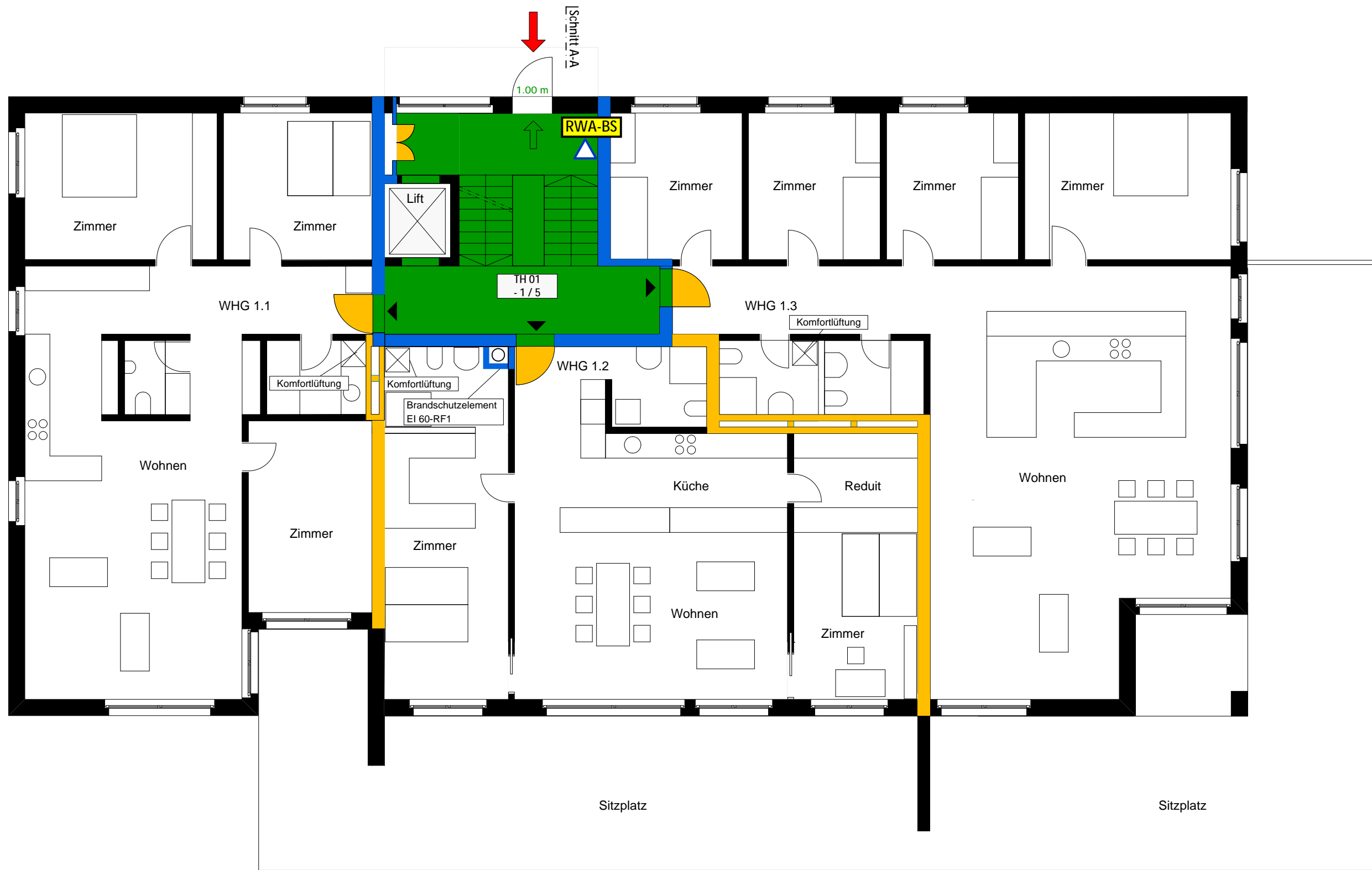


Objekt:	Wohngebäude in Holzbauweise		
Adresse:	Musterstrasse 15, PLZ, Ort		
<b>Brandschutzplan</b> Grundriss Untergeschoss	Mst:	1:100	
	Format:	A3	
	Datum:	10.02.2017	
Bauherrschaft:	QS-Verantwortlicher Brandschutz:		



**Legende:**

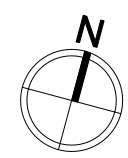
- Feuerwiderstand EI 60-RF1
- Feuerwiderstand EI 30-RF1
- Feuerwiderstand EI 60
- Feuerwiderstand EI 30
- Türe EI 30
- selbstschliessend
- vertikaler Fluchtweg
- Notausgang
- Fluchtweglänge
- Fluchtwegbreite
- Hauptzugang Feuerwehr
- Handfeuerlöscher
- RWA-BS Rauch- und Wärmeabzug Bedienstelle
- A0 ... m<sup>2</sup> Öffnung für natürliche Abströmung in m<sup>2</sup>
- Aufzug
- Luftraum
- TH Nr. X / Y Bezeichnung und Lage Treppenhäuser
- Elektrizität



<b>Informationen Brandschutz:</b>			
Gebäudehöhenkategorie:		Gebäude mittlerer Höhe (bis 30 m Gesamthöhe)	
Konzept:		bauliches Brandschutzkonzept	
Nutzung:		Wohnen	
<b>Feuerwiderstand:</b>			
Tragwerk	Geschossdecken	brandabschnittsbildende Wände	Fluchtwege vertikal
R 60	REI 60	EI 30	REI 60-RF1

Aus Musterplänen können keine Brandschutzanforderungen abgeleitet werden, sie zeigen lediglich eine mögliche Darstellung der Anforderungen.

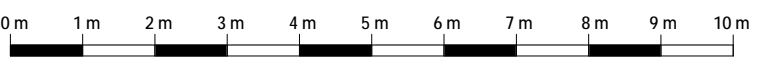
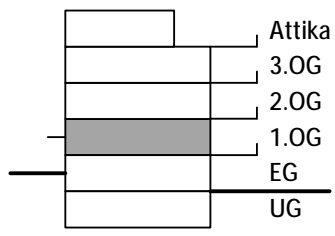
Schnitt A-A'



Objekt: Wohngebäude in Holzbauweise	
Adresse: Musterstrasse 15, PLZ, Ort	
<b>Brandschutzplan</b> Grundriss Erdgeschoss	Mst: 1:100
	Format: A3
	Datum: 10.03.2017
Bauherrschaft:	QS-Verantwortlicher Brandschutz:

**Legende:**

- Feuerwiderstand EI 60-RF1
- Feuerwiderstand EI 30-RF1
- Feuerwiderstand EI 60
- Feuerwiderstand EI 30
- Türe EI 30
- selbstschliessend
- vertikaler Fluchtweg
- Notausgang
- Fluchtweglänge
- 1.20 m Fluchtwegbreite
- Hauptzugang Feuerwehr
- Handfeuerlöscher
- RWA-BS Rauch- und Wärmeabzug Bedienstelle
- Öffnung für natürliche Abströmung in m<sup>2</sup>
- Aufzug
- Luftraum
- TH Nr. X / Y Bezeichnung und Lage Treppenhäuser
- Elektrizität



<b>Informationen Brandschutz:</b>			
Gebäudehöhenkategorie:		Gebäude mittlerer Höhe (bis 30 m Gesamthöhe)	
Konzept:		bauliches Brandschutzkonzept	
Nutzung:		Wohnen	
<b>Feuerwiderstand:</b>			
Tragwerk	Geschossdecken	brandabschnittsbildende Wände	Fluchtweg vertikal
R 60	REI 60	EI 30	REI 60-RF1

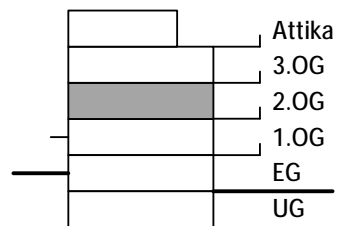
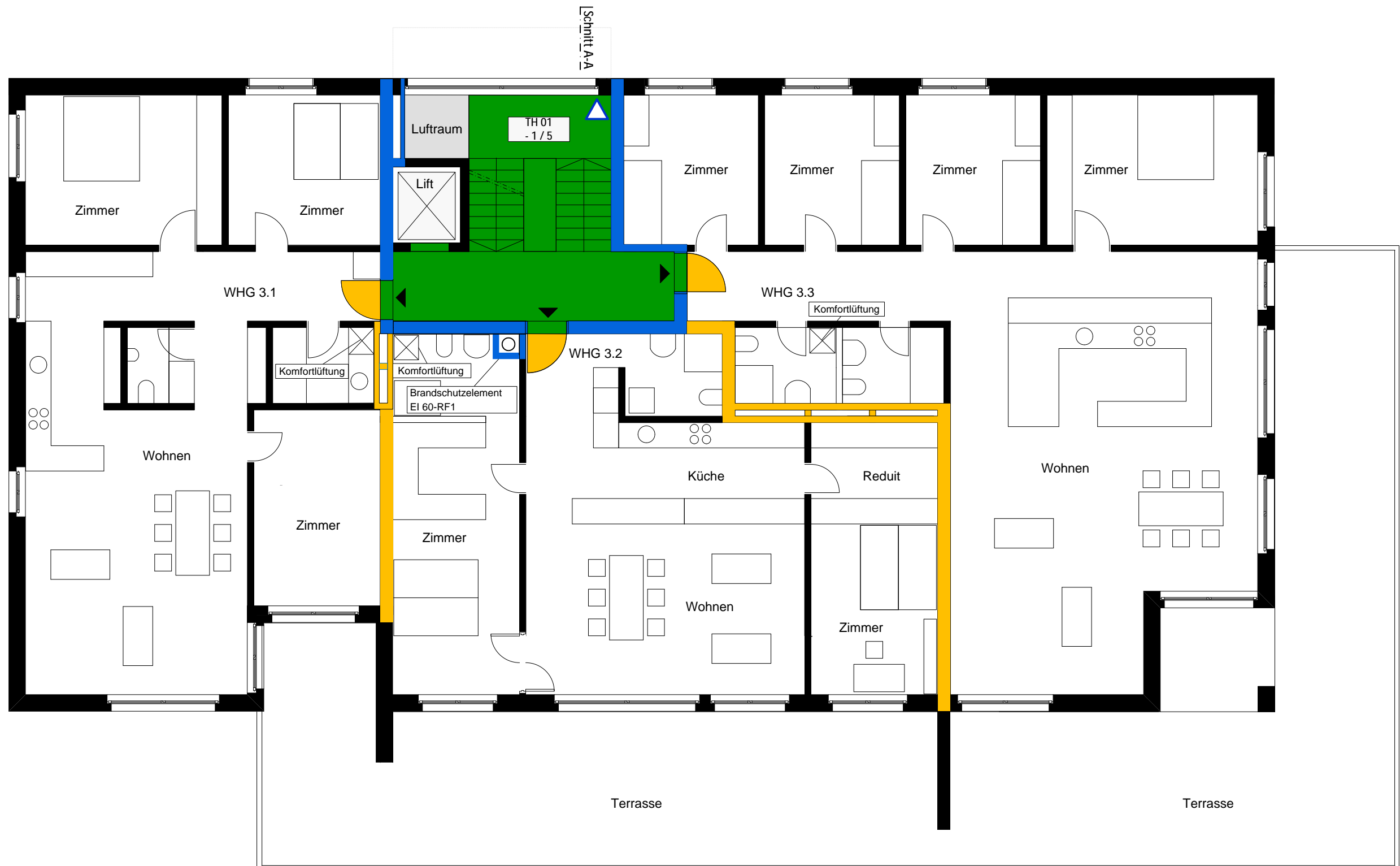
Aus Musterplänen können keine Brandschutzanforderungen abgeleitet werden, sie zeigen lediglich eine mögliche Darstellung der Anforderungen.



Objekt: Wohngebäude in Holzbauweise	
Adresse: Musterstrasse 15, PLZ, Ort	
<b>Brandschutzplan</b> Grundriss 1. Obergeschoss	Mst: 1:100
	Format: A3
	Datum: 10.02.2017
Bauherrschaft:	QS-Verantwortlicher Brandschutz:

**Legende:**

- Feuerwiderstand EI 60-RF1
- Feuerwiderstand EI 30-RF1
- Feuerwiderstand EI 60
- Feuerwiderstand EI 30
- Türe EI 30
- selbstschliessend
- vertikaler Fluchtweg
- Notausgang
- Fluchtweglänge
- 1.20 m Fluchtwegbreite
- Hauptzugang Feuerwehr
- Handfeuerlöscher
- RWA-BS Rauch- und Wärmeabzug Bedienstelle
- AÖ ... m<sup>2</sup> Öffnung für natürliche Abströmung in m<sup>2</sup>
- Aufzug
- Luftraum
- TH Nr. X/Y Bezeichnung und Lage Treppenhäuser
- Elektrizität



<b>Informationen Brandschutz:</b>			
Gebäudehöhenkategorie:		Gebäude mittlerer Höhe (bis 30 m Gesamthöhe)	
Konzept:		bauliches Brandschutzkonzept	
Nutzung:		Wohnen	
<b>Feuerwiderstand:</b>			
Tragwerk	Geschossdecken	brandabschnittsbildende Wände	Fluchtwege vertikal
R 60	REI 60	EI 30	REI 60-RF1

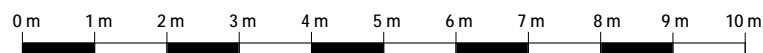
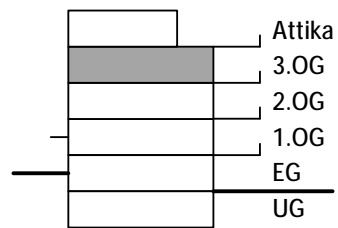
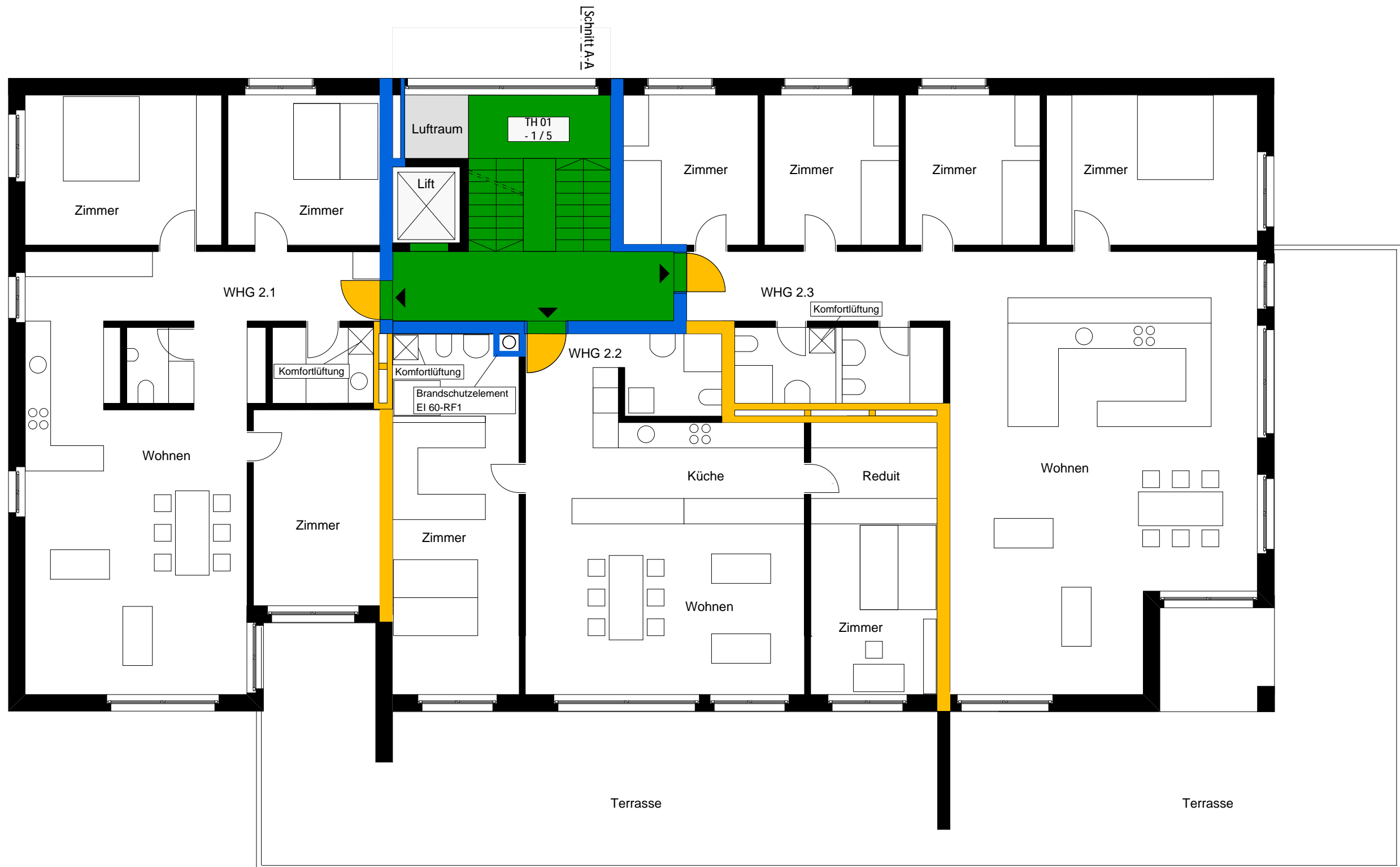
Aus Musterplänen können keine Brandschutzanforderungen abgeleitet werden, sie zeigen lediglich eine mögliche Darstellung der Anforderungen.



Objekt:	Wohngebäude in Holzbauweise		
Adresse:	Musterstrasse 15, PLZ, Ort		
<b>Brandschutzplan</b> Grundriss 2. Obergeschoss	Mst:	1:100	
	Format:	A3	
	Datum:	10.02.2017	
Bauherrschaft:	QS-Verantwortlicher Brandschutz:		

**Legende:**

- Feuerwiderstand EI 60-RF1
- Feuerwiderstand EI 30-RF1
- Feuerwiderstand EI 60
- Feuerwiderstand EI 30
- Türe EI 30
- selbstschliessend
- vertikaler Fluchtweg
- Notausgang
- Fluchtweglänge
- 1.20 m Fluchtwegbreite
- Hauptzugang Feuerwehr
- Handfeuerlöscher
- RWA-BS Rauch- und Wärmeabzug Bedienstelle
- AÖ ... m<sup>2</sup> Öffnung für natürliche Abströmung in m<sup>2</sup>
- Aufzug
- Luftraum
- TH Nr. X/Y Bezeichnung und Lage Treppenhäuser
- Elektrizität



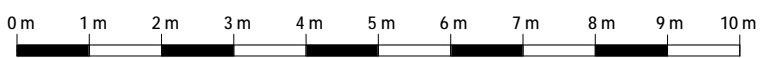
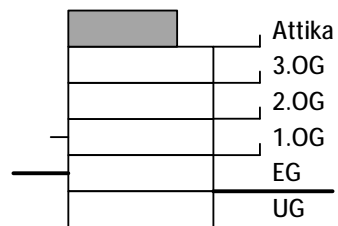
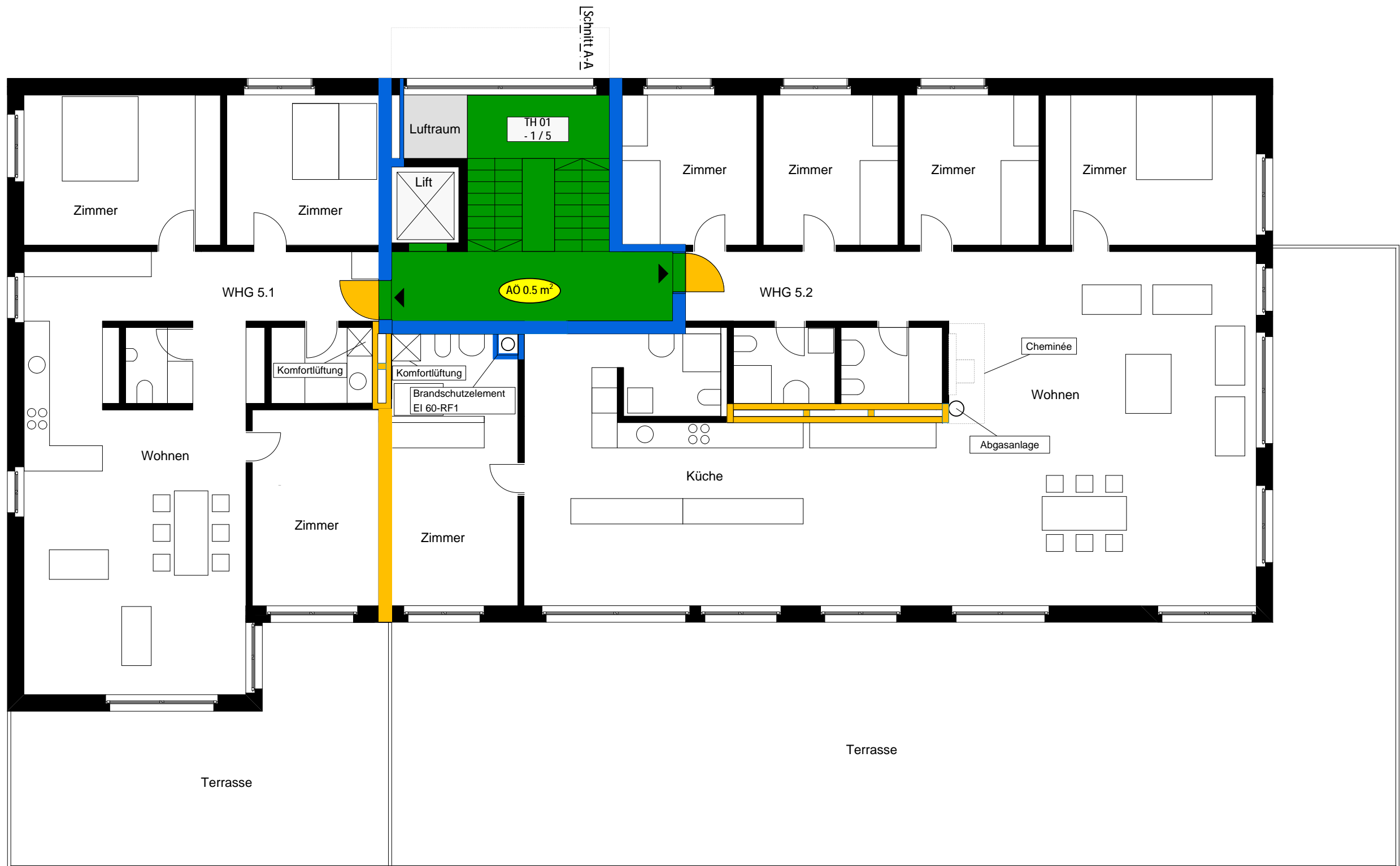
<b>Informationen Brandschutz:</b>			
Gebäudehöhenkategorie:	Gebäude mittlerer Höhe (bis 30 m Gesamthöhe)		
Konzept:	bauliches Brandschutzkonzept		
Nutzung:	Wohnen		
<b>Feuerwiderstand:</b>			
Tragwerk	Geschossdecken	brandabschnittsbildende Wände	Fluchtwege vertikal
R 60	REI 60	EI 30	REI 60-RF1

Aus Musterplänen können keine Brandschutzanforderungen abgeleitet werden, sie zeigen lediglich eine mögliche Darstellung der Anforderungen.



Objekt:	Wohngebäude in Holzbauweise		
Adresse:	Musterstrasse 15, PLZ, Ort		
<b>Brandschutzplan</b>		Mst:	1:100
<b>Grundriss 3. Obergeschoss</b>		Format:	A3
		Datum:	10.02.2017
Bauherrschaft:	QS-Verantwortlicher Brandschutz:		

- Legende:**
- Feuerwiderstand EI 60-RF1
  - Feuerwiderstand EI 30-RF1
  - Feuerwiderstand EI 60
  - Feuerwiderstand EI 30
  - Türe EI 30
  - selbstschliessend
  - vertikaler Fluchtweg
  - Notausgang
  - Fluchtweglänge
  - 1.20 m Fluchtwegbreite
  - Hauptzugang Feuerwehr
  - Handfeuerlöscher
  - RWA-BS Rauch- und Wärmeabzug Bedienstelle
  - AÖ ... m<sup>2</sup> Öffnung für natürliche Abströmung in m<sup>2</sup>
  - Aufzug
  - Luftraum
  - TH Nr. X/Y Bezeichnung und Lage Treppenhäuser
  - Elektrizität



<b>Informationen Brandschutz:</b>			
Gebäudehöhenkategorie:		Gebäude mittlerer Höhe (bis 30 m Gesamthöhe)	
Konzept:		bauliches Brandschutzkonzept	
Nutzung:		Wohnen	
<b>Feuerwiderstand:</b>			
Tragwerk	Geschossdecken	brandabschnittsbildende Wände	Fluchtwege vertikal
R 60	REI 60	EI 30	REI 60-RF1

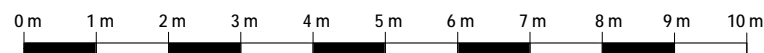
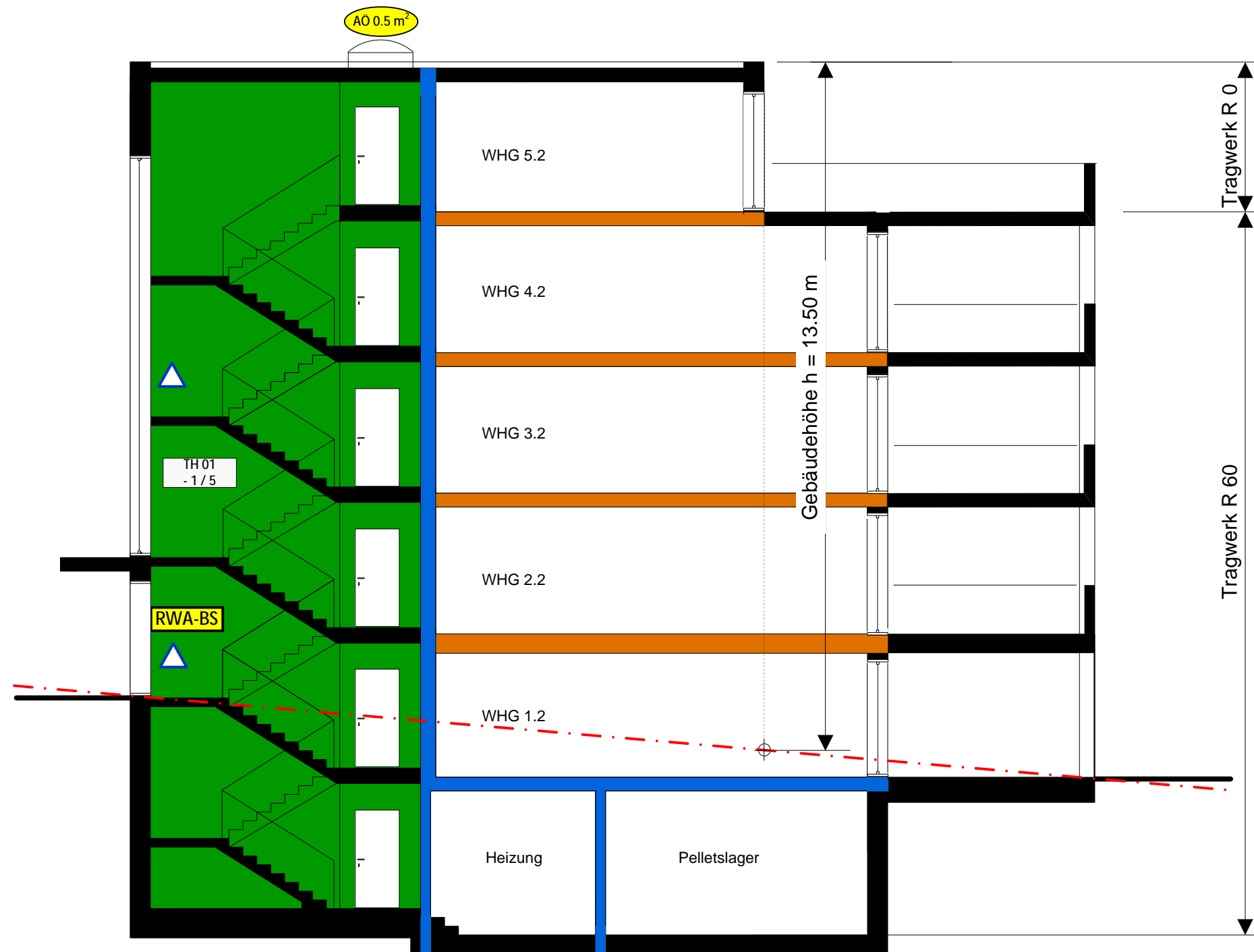
Aus Musterplänen können keine Brandschutzanforderungen abgeleitet werden, sie zeigen lediglich eine mögliche Darstellung der Anforderungen.



Objekt:	Wohngebäude in Holzbauweise		
Adresse:	Musterstrasse 15, PLZ, Ort		
<b>Brandschutzplan</b> Grundriss Attikageschoss	Mst:	1:100	
	Format:	A3	
	Datum:	10.02.2017	
Bauherrschaft:	QS-Verantwortlicher Brandschutz:		

**Legende:**

	Feuerwiderstand EI 60-RF1
	Feuerwiderstand EI 30-RF1
	Feuerwiderstand EI 60
	Feuerwiderstand EI 30
	Türe EI 30
	selbstschliessend
	vertikaler Fluchtweg
	Notausgang
	Fluchtweglänge
	Fluchtwegbreite
	Hauptzugang Feuerwehr
	Handfeuerlöscher
	Rauch- und Wärmeabzug Bedienstelle
	Öffnung für natürliche Abströmung in m²
	Aufzug
	Luftraum
	Bezeichnung und Lage Treppenhäuser
	Elektrizität



<b>Informationen Brandschutz:</b>			
Gebäudehöhenkategorie:	Gebäude mittlerer Höhe (bis 30 m Gesamthöhe)		
Konzept:	bauliches Brandschutzkonzept		
Nutzung:	Wohnen		
<b>Feuerwiderstand:</b>			
Tragwerk	Geschossdecken	brandabschnittsbildende Wände	Fluchtwege vertikal
R 60	REI 60	EI 30	REI 60-RF1

**Aus Musterplänen können keine Brandschutzanforderungen abgeleitet werden, sie zeigen lediglich eine mögliche Darstellung der Anforderungen.**

Objekt:	Wohngebäude in Holzbauweise		
Adresse:	Musterstrasse 15, PLZ, Ort		
<b>Brandschutzplan Schnitt A-A</b>	Mst:	1:100	
	Format:	A3	
	Datum:	10.02.2017	
Bauherrschaft:	QS-Verantwortlicher Brandschutz:		